



# Käyttäjätunnukset ja käyttöoikeudet

Puh: 02-2767 171

Fax: 02-2767 170

[www.ecom.fi](http://www.ecom.fi)

[asiakaspalvelu@ecom.fi](mailto:asiakaspalvelu@ecom.fi)

1 Käyttäjätunnusten käyttö.....	3
1. Käyttäjätunnukset ja salasanat.....	3
1.1 Käyttäjätunnusten teko.....	4
1.2 Käyttäjätunnukset ja salasanat.....	4
1.3 Käyttäjätunnusten ohjaus .....	5
1.4 Henkilön kytkeminen käyttäjätunnukseen.....	5
1.5 Oletusvaraston sitominen käyttäjään.....	6
1.6 Ecom Webin kytkentä.....	6
2 Käyttäjärühmät.....	7
3 Käyttäjärühmän käyttöoikeudet.....	7
3.1 Käyttäjärühmän käyttöoikeudet.....	8
3.2 Käyttöoikeuksien alemmat tasot.....	8
4 Webi käyttöoikeudet.....	9
5 Sisäänkirjautuminen Ecomiin käyttäjätunnuksella ja salasanalla.....	9
6 Käytön seuranta.....	10

# Ohjelmiston käyttäjätunnukset ja käyttöoikeudet



**2012 -merkistä tunnistat uuden  
ominaisuuden**

## Ohjeita käsikirjan lukijalle

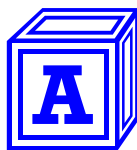
- Käsikirja on tehty niin, että sen kanssa edetessä ja sitä käyttämällä Ecom tulee tutuksi ja sitä oppii käyttämään.
- Se on lisäksi jaettu eri luokkiin käyttäjän tietotaidon mukaan. Luokat on esitelty seuraavalla sivulla.
- Kaikki käsikirjan ikkunat on numeroitu ja niiden mukaan on myös muokattu sisällysluettelo. Ikkunanumeroihin viitataan myös käsikirjan muissa kohdissa, mikäli niissä on siihen aiheeseen liittyvää lisätietoa.

Mikäli jossain kentässä on kahvipaussin kuva, kannattaa aiheeseen paneutua vähän syvemmin ja ottaa vaikka kuppi kahvia. Aihe ei ole välttämättä hankala, mutta se vaatii hetken paneutumista.



## Käsikirjan eri tasot

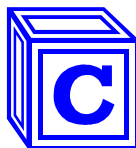
Useimmat käsikirjan sivut on merkitty kirjaimin sen mukaan, miten paljon Ecomia on käyttänyt ja miten pitkälle siitä haluaa saada hyötyä.



- Mikäli kuvassa ei ole lainkaan symbolia, tai siinä on symboli A, on se tarkoitettu kaikille käsikirjan käyttäjille. Se palvelee etenkin sellaisia käyttäjiä, jotka ovat Ecomin ensikäyttäjiä tai ovat käyttäneet ohjelmistoa harvakseltaan.



- Symboli B vaatii hereillä olon lisäksi usein kahvituon ja kokemusta Ecomista, jotta sivun käsittelemä asia saadaan käytäntöön. Tällaisen sivun voi hypätä yli Ecomin ensiaskeleilla ja käyttöönottoaiheessa.



- Tämä on eksperttikäyttäjän sivu, jossa vaaditaan usein jo tietojenkäsittelyn ammattitaitoa ja tarkkaavaisuutta.

# 1 Käyttäjätunnusten käyttö

Käyttäjätunnusten hallintaohjelmalla hallitaan Ecomin ohjelmien käyttöä. Se ei ole oletuksena käytössä, vaan se otetaan käyttöön menemällä tähän ohjelmaan ja luomalla tarvittavat käyttäjät.

Ohjelmalla hallitaan:

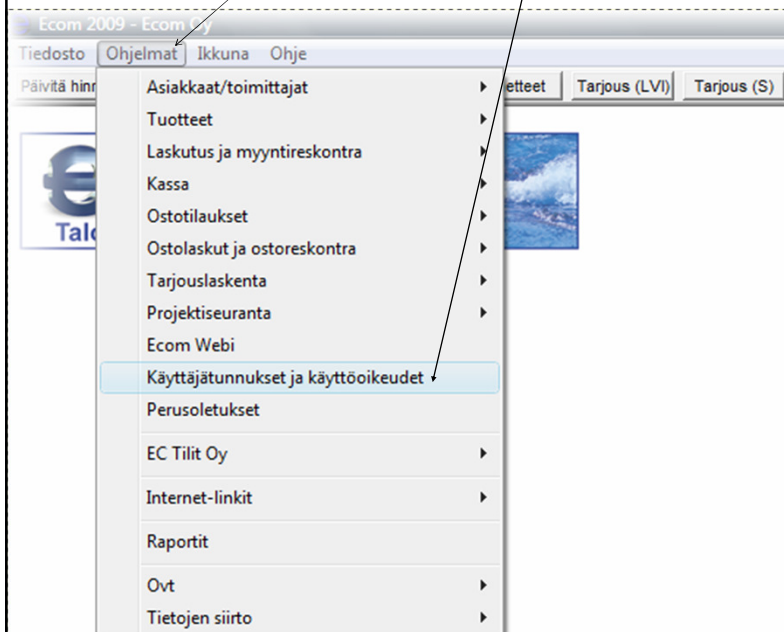
- Ecomin käyttäjien käyttöoikeuksia
  - Mitä ohjelmia käyttäjällä on mahdollista käyttää
  - Määritetään käyttäjäkohtainen oletusvarasto
  - Määritetään myyntiohjelmien oletusmyyjä
  - Ohjataan ohjelman sisääkirjaantumista
- Ecom Webin käyttöoikeuksia
  - Ecom Webin käyttäjät luodaan käyttäjätunnusten kautta

Huomioi, että luomalla käyttäjät tähän ohjelmaan Ecomin sisäänkirjautumisikkuna muuttuu. Kun käyttäjät luodaan, mennään Ecomiin sisälle käyttäjätunnuksilla ja käyttäjätunnuskohtaisilla salasanoina (jos sellainen on määritetty käyttäjälle).

## 1. Käyttäjätunnukset ja salasanat



Ecomissa määritetään käyttäjäkohtaiset tai käyttäjäryhmäkohtaiset määrykset **ohjelmat –valikon** alta kohdasta **käyttäjätunnukset ja käyttöoikeudet**.



## 1.1 Käyttäjätunnuksien teko



Käyttäjät lisätään tässä ikkunassa painamalla **Plus-painiketta**. Ohjelma avaa ikkunan ja kysyy käyttäjätunnuksen nimeä, jota käytetään ohjelmiston sisäänkirjautumisvaiheessa. **OK-Painikkeella** ohjelma hyväksyy käyttäjätunnuksen. Käyttäjätunnusta ei voi muuttaa myöhemmin. Sen voi kyllä poistaa ja luoda uudestaan.

Käyttäjätunnukset ja käyttöoikeudet

Salasana   Käyttäjätunnus on käytössä

Käyttäjäryhmä   Järjestelmänvalvoja

Henkilönro

Varastonro

Ecom Webi

Webin asiakasnumero 1000

Käyttäjätunnus: Käyttäjätunnuksen lisäys

Jarmo

OK Peruuta

Käyttäjätunnukset / Käyttäjäryhmät / Käyttöoikeudet / Käyttöoikeudet - Ecom Webi /

## 1.2 Käyttäjätunnukset ja salasanat



Kun ensimmäinen käyttäjä on lisätty, pääsee Ecomiin tässä määritellyillä **käyttäjätunnuksilla ja salasanalla**. **Nimi** on käyttäjän nimi ja **salasana** on Ecomiin kirjaututtaessa käytettävä salasana, salasana tieto ei ole pakollinen, jos Ecom Webiä ei käytetä. Jos Ecom Webi on käyttäjän käytössä, on salasanan sisällettävä sekä kirjaimia, että numeroita ja kokonaispituus tulee olla vähintään 5 merkkiä.

Käyttäjätunnukset ja käyttöoikeudet

JARMO

Salasana   Käyttäjätunnus on käytössä

Käyttäjäryhmä   Järjestelmänvalvoja

Henkilönro   Käiki Allan

Varastonro

Ecom Webi  Käytössä  Järjestelmänvalvoja

Webin asiakasnumero 998

Lähetä tekstiviestinä

Käyttäjätunnukset / Käyttäjäryhmät / Käyttöoikeudet /

## 1.3 Käyttäjätunnusten ohjaus

**Käytössä-valinta** kertoo, onko käyttäjätunnus tällä hetkellä käytettävissä. Jos **käyttäjätunnus on käytössä-valinta** on pois päältä, ei tällä käyttäjätunnuksella pääse Ecomin sisälle. Vähintään yksi käyttäjätunnus on siis oltava käytössä.

**Järjestelmävalvojalla** on oikeus muuttaa muiden käyttäjien käyttöoikeuksia. Vähintään yksi käyttäjä on nimettävä järjestelmänvalvojaksi.

**Käyttäjärhmillä** kerrotaan mihin ryhmään käyttäjä kuuluu. Ohjelman käyttöoikeudet määritetään käyttäjärhmän kautta. **Käyttäjärhmillä** annettavat käyttöoikeudet käsitellään seuraavilla alavälilehdillä.

Käyttäjätunnukset ja käyttöoikeudet

JARMO

Salasana \*\*\*\*\*  Käyttäjätunnus on käytössä

Käyttäjärhmä Pääkäyttäjä  Järjestelmävalvoja

Henkilönro 1 Käki Allan

Varastonro

Ecom Webi

Käytössä

Järjestelmävalvoja

Webin asiakasnumero 998

Lähetä tekstiviestinä

Käyttäjätunnukset / Käyttäjärhmät / Käyttöoikeudet

## 1.4 Henkilön kytkeminen käyttäjätunnukseen

Jos Ecomiin on lisätty yrityksen henkilöt, voidaan käyttäjätunnus sitoa **henkilöön** tässä kohdassa. Henkilö on haettu henkilönumeron perässä olevalla **kansio-painikkeella**. Kassa- lähete- ja laskutusohjelma hakee myyjäksi automaattisesti käyttäjätunnukseen sidotun henkilön tiedot. Myös käyttöhistoriaa voidaan seurata käyttäjätunnusten kautta.

Ecomiin lisätään henkilöt joko suoraan perusoletuksiin, tai palkanlaskennan kautta. Perusoletukset löytyvät ohjelmat-valikon alta kohdasta perusoletukset, josta otetaan henkilöt alavälilehti. Jos Ecomin palkanlaskennasta on tuotu henkilöt Ecomiin, näkyvät ne myös henkilöt-alavälilehdellä.

Palkanlaskennasta tuodaan Henkilöt Ecomiin ohjelmat-valikon alta kohdasta projektinseuranta ja linkki Ecom 3 palkanlaskentaan. Avautuvasta ikkunasta haetaan henkilöt Ecomiin.

Käyttäjätunnukset ja käyttöoikeudet

JARMO

Salasana \*\*\*\*\*  Käyttäjätunnus on käytössä

Käyttäjärhmä Pääkäyttäjä  Järjestelmävalvoja

Henkilönro 1 Käki Allan

Varastonro

Ecom Webi

Käytössä

Järjestelmävalvoja

Webin asiakasnumero 998

Lähetä tekstiviestinä

Käyttäjätunnukset / Käyttäjärhmät / Käyttöoikeudet

## 1.5 Oletusvaraston sitominen käyttäjään

Kun yrityksellä on käytössä useampi varasto, voidaan käyttäjään sitoa käytettävä oletusvarasto. Tämä on hyödyllistä silloin, kun käyttäjä toimii sivuvarastosta käsin.

The screenshot shows a web application window titled "Käyttäjätunnukset ja käyttöoikeudet". The main content area is for editing a user named "JARMO". The form includes the following fields and options:

- Salasana:** A password field with a masked input (\*\*\*\*\*).
- Käyttäjätunnus on käytössä:** A checked checkbox.
- Käyttäjärühmä:** A dropdown menu.
- Pääkäyttäjä:** A dropdown menu.
- Järjestelmänvalvoja:** A checked checkbox.
- Henkilönro:** A text field containing "1".
- Varastonro:** A text field containing "1".
- Ecom Webi:** A section with two checked checkboxes: "Käytössä" and "Järjestelmänvalvoja".
- Webin asiakasnumero:** A text field containing "998".
- Lähetä tekstiviestinä:** A button at the bottom.

At the bottom of the window, there are navigation links: "Käyttäjätunnukset", "Käyttäjärühmät", and "Käyttöoikeudet".

## 1.6 Ecom Webin kytkentä

Ecom Webistä on oma käsikirjansa, jossa käsitellään Webiin liittyvät aiheet. Käytännössä tässä ikkunassa kerrotaan **Ecom Webin** käyttäjäkohtaiset asetukset.

**Käytössä-rastilla** asetetaan käyttäjälle oikeus käyttää Ecom Webiä. Webin käyttö vaatii lisäksi sopimuksen Ecomin kanssa. Hinnat löytyvät Ecomin nettisivulta kohdasta hinnasto.

Ecom Webin työmaasovelluksessa on 3 erillistä toimintoa: **lähetteet**, **ostotilaukset** ja palkkatapahtumien syöttö (tämä käsitellään Webiohjeessa).

Täällä määritetään myös se, että näytetäänkö hintoja Webissä. Webi-lähetteellä näytettävät **hinnat** ovat yrityksen tuotehinnoittelun mukaisia myyntihintoja, ei asiakaskohtaisia hintoja.

**Webin asiakasnumeroa** tarvitaan Webin sisäänkirjautumisessa. Se on yrityksen Ecomilta saama asiakasnumero. Seuraavaksi katsotaan yrityksen käytössä olevat **käyttäjärühmät**.

This screenshot is identical to the one in section 1.5, but it includes several arrows pointing from the text in section 1.6 to specific fields in the form:

- An arrow points from "Käytössä-rastilla" to the "Käytössä" checkbox under "Ecom Webi".
- An arrow points from "Hinnat" to the "Webin asiakasnumero" field.
- An arrow points from "näytetäänkö hintoja Webissä" to the "Käytössä" checkbox under "Ecom Webi".
- An arrow points from "Webin asiakasnumeroa" to the "Webin asiakasnumero" field.
- An arrow points from "käyttäjärühmät" to the "Käyttäjärühmä" dropdown menu.

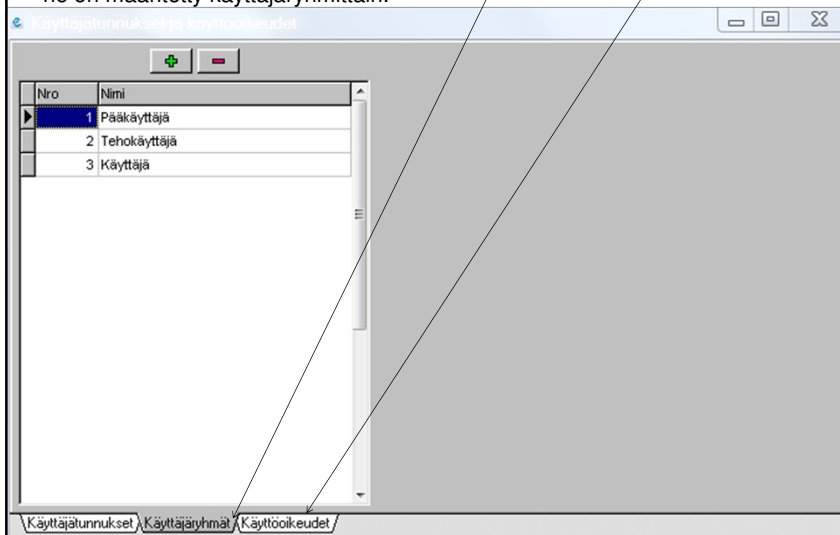
## 2 Käyttäjäryhmät



Ohjelman käyttäjien käyttöoikeudet määritellään **käyttäjäryhmittäin**. Tällä toisella alavälilehdellä määritetään yrityksen käyttämät käyttäjäryhmät. Ensimmäisellä välilehdellä kerrotaan, mihin käyttäjäryhmään käyttäjä kuuluu.

Seuraavalla välilehdellä määritetään käyttäjäryhmäkohtaiset **käyttöoikeudet**.

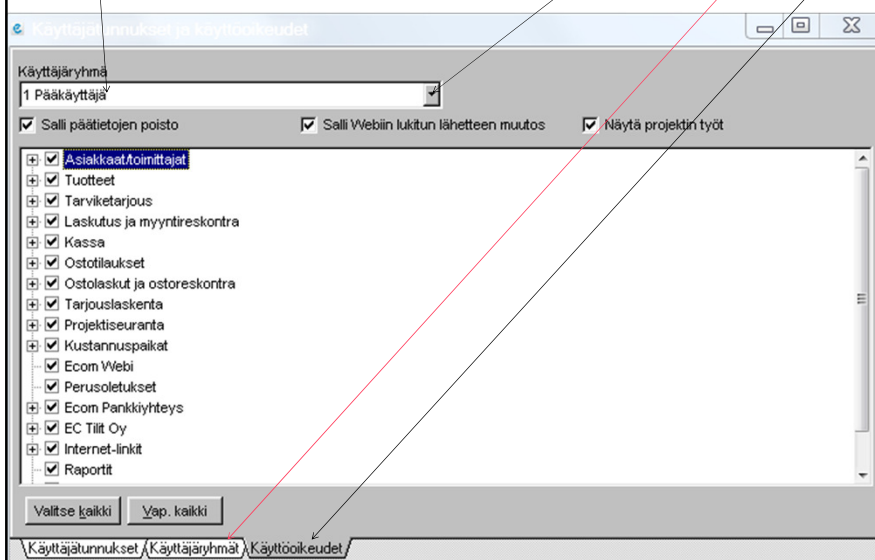
Näin jokaiselle käyttäjälle ei tarvitse tehdä erikseen omia käyttäjäkohtaisia käyttöoikeuksia, kun ne on määritetty käyttäjäryhmittäin.



## 3 Käyttäjäryhmän käyttöoikeudet

Valitun **käyttäjäryhmän** ohjelmakohtaiset käyttöoikeudet määritetään tässä **alavälilehdessä**.

Haluttu käyttäjäryhmä valitaan käyttäjäryhmän perässä olevalla **alasettopainikkeella**, josta valitaan haluttu käyttäjäryhmä. Ohjelman käyttäjäryhmät luotiin edellisellä **alavälilehdellä**



### 3.1 Käyttäjäryhmän käyttöoikeudet

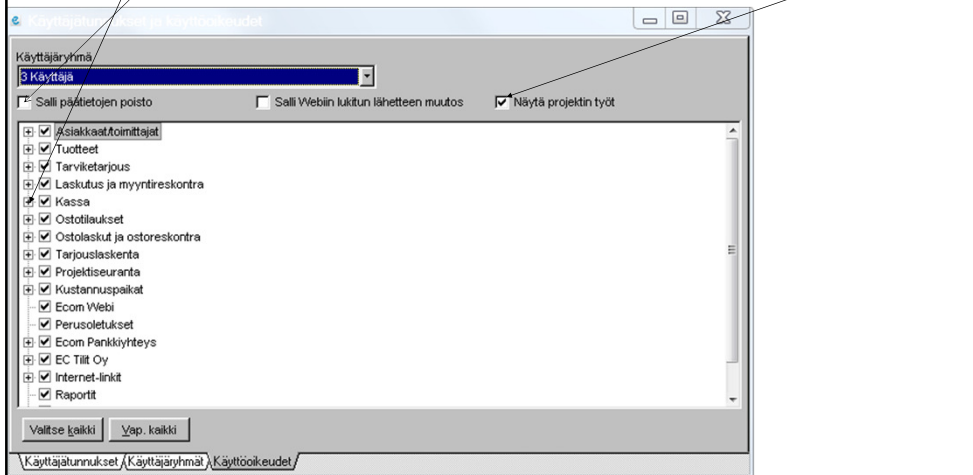


Ikkunaan on nyt valittu **käyttäjä** käyttöryhmän käyttöoikeudet. Koko ikkunan alaosassa oleva valikkorakenne vastaa Ecomin avausikkunan ylävalikon Ohjelmat-valikon sisältöä.

Painamalla **+painiketta**, joka löytyy valikon edestä. Ohjelma avaa alavalikon, joka kertoo ohjelmavalikon alta löytyvät ohjelman lisäosat.

**Salli päätietojen poisto** mahdollistaa sen, että tämän valitun ryhmän käyttäjillä on oikeus poistaa esimerkiksi yksittäinen lasku tai tarjous.

Näytä projektin työt- valinnalla voidaan vielä erikseen valita projektinseurannasta vain **projektin työt-sivustoa**, vaikka projektin muita sivuja ei olisikaan oikeutta käyttää.

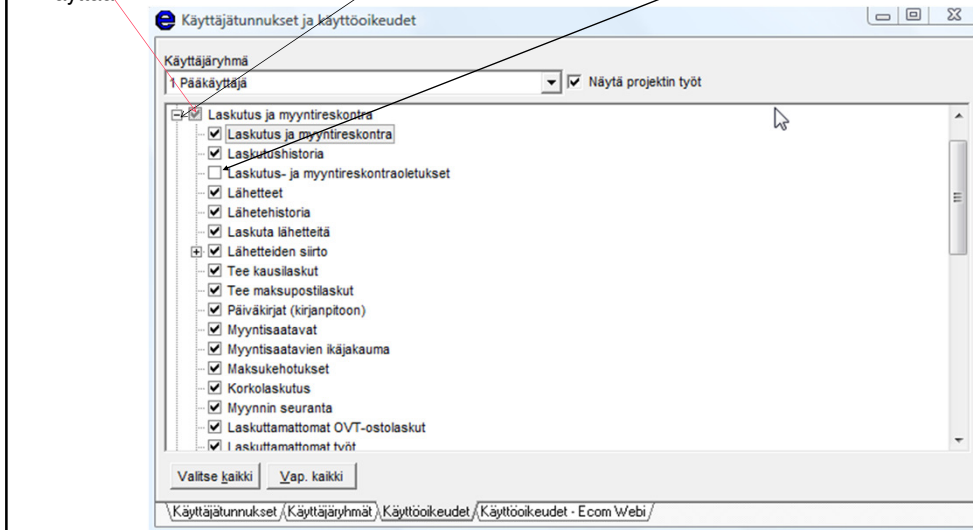


### 3.2 Käyttöoikeuksien alemmat tasot



Alla olevassa ikkunassa on Laskutus myyntireskontran valikko avattu jolloin sen edessä oleva plus-painike on muuttunut **miinusmerkkiseksi**.

Otsikon alta näkyvät nyt samat valinnat, kuin Ecomin ohjelmat-valikon alta löytyvä valikkorakenne. Nyt näkyy myös ne osat, joiden käyttö on estetty (Rasti puuttuu). Kun valikon ohjelmaosa on rastiitettu, on käyttäjäryhmällä oikeus ohjelman käyttöön. Mikäli rasti on **harmaa**, on käyttöoikeutta osittain rajoitettu, jolloin ainakin yhtä ohjelmavalikon osaa saa käyttää.



## 4 Webi käyttöoikeudet



Webin käyttöoikeudet määritetään tässä ikkunassa. Webiin liittyvät määritykset käsitellään tarkemmin omassa Webi-käsikirjassa.

Nro	Nimi	Lähetelisäys	Lähetepoisto	Lähetetyönkuvaus	Lähetetilä alku	Lähetetilä loppu	Lähetetilä taakse
1	Pääkäyttäjä	<input checked="" type="checkbox"/>	<input checked="" type="checkbox"/>	<input checked="" type="checkbox"/>			<input checked="" type="checkbox"/>
4	Konttoristi	<input type="checkbox"/>	<input type="checkbox"/>	<input type="checkbox"/>			<input type="checkbox"/>
5	Varasto	<input type="checkbox"/>	<input type="checkbox"/>	<input type="checkbox"/>			<input type="checkbox"/>
6	Kassa	<input type="checkbox"/>	<input type="checkbox"/>	<input type="checkbox"/>			<input type="checkbox"/>
7	Työnjohto	<input checked="" type="checkbox"/>	<input checked="" type="checkbox"/>	<input checked="" type="checkbox"/>			<input checked="" type="checkbox"/>
8	Asentaja	<input checked="" type="checkbox"/>	<input type="checkbox"/>	<input type="checkbox"/>	Tilaus vastaanotettu	Työ aloitettu	<input type="checkbox"/>

## 5 Sisäänkirjautuminen Ecomiin käyttäjätunnuksella ja salasanalla



Kun Ecomissa on otettu käyttöön **käyttäjätunnukset** ja **salasanat**, näyttää Ecomin sisäänkirjautumisikkuna seuraavanlaiselta. Ecomiin mennään henkilökohtaisilla käyttäjätunnuksilla, jotka toimivat samalla tavoin, vaikka kirjautuisi verkkoympäristössä Ecomiin toiselta koneelta.

Ecom 2009 - Ecom Oy

**Ohjelmiston päivitys internetistä**

Käyttäjätunnus: JARMO

Salasana:

Vaihda OK Peruuta

## 6 Käytön seuranta

Kun käyttäjätunnukset ovat käytössä, antaa ohjelma muutoshistoriaraportin, josta näkyy avoimna olevan ohjelman tapahtumat **erillisellä ikkunalla**. Muutoshistoriaikkunan saa auki painamalla hiirellä ikkunan oikeassa ylänurkassa olevaa **painiketta**. Alla olevassa ikkunassa näkyy ensin kaksi muutostapahtumaa, joissa ei näy **käyttäjätunnusta**. Tämä johtuu siitä, että tällöin ei Ecomissa ole vielä otettu käyttöön käyttäjätunnuksia. Kun käyttäjätunnukset on käytössä, näkyy käyttäjätunnuksessa aina **sen käyttäjän tunnus**, millä ohjelmaan on menty sisään, kuten ikkunan alin rivi osoittaa.

The screenshot shows a software window titled "Laskutus" (Billing) with a menu bar and a toolbar. The main area displays a change history report for invoice 10005. The report includes a table of changes and a summary table at the bottom.

Ohjelma	Laskunro	Muutos tallitettu	Käyttäjätunnus
Lasku	10005	3.12.2010 11:34:42	
Lasku	10005	4.12.2010 18:35:11	
Lasku	10005	7.12.2010 0:09:25	JARMO

Ala	Tuolerio							
S								
S	0406753						174,54	
S	4259327						429,42	
S	2010402						84,93	
S	2400300						11,37	
D	1000	Kuomenkorvauus	30	0,04	0,86 km	16,20	22,0	19,76
D	2000	Työveloitus	8	44,00	53,68 h	352,00	22,0	429,44